

PREMIER SÉMINAIRE CONTINENTAL DE L'ABCA AU TITRE DE L'ANNÉE 2021

TRANSFERTS DE FONDS DES MIGRANTS DANS L'UEMOA : collecte des données et contribution à l' équilibre extérieur

(Dakar, le 31 mai 2021)



BCEAO

BANQUE CENTRALE DES ÉTATS
DE L'AFRIQUE DE L'OUEST

SOMMAIRE

- I. Dispositif de collecte des données des transferts de fonds des migrants (TFM) dans l'UEMOA
- II. Transferts des fonds des migrants et équilibre extérieur dans l'UEMOA
 - A. Evolution et structure des TFM dans l'UEMOA
 - B. Contribution des TFM à l'équilibre extérieur dans l'UEMOA
- III. Impacts macroéconomiques des TFM dans les pays de l'UEMOA
- IV. Références bibliographiques

I. Dispositif de collecte des données des TFM dans l'UEMOA (1/2)

Jusqu'en 2012, les TFM étaient évalués via : (i) les virements bancaires ; (ii) les transferts de fonds à partir des canaux des sociétés de transferts rapides d'argent (Western Union, Money Gram, Money Exchange, etc) représentées dans l'Union par les intermédiaires agréés et (iii) l'utilisation des mouvements des billets externes pour évaluer les flux non formels intra-UEMOA.

Pour corriger ces insuffisances, la BCEAO a conduit une enquête auprès des ménages dans les pays de l'UEMOA entre 2011 et 2012. Les coefficients ont été déterminés pour améliorer l'imputation de ces informations dans les comptes extérieurs.

Limites relevées dans la procédure : (i) l'absence de précisions sur les motifs économiques des flux via les statistiques de transfert rapide ; (ii) la faiblesse, voire l'absence de prise en compte des transferts effectués par les canaux non formels ; (iii) l'absence de précisions sur le statut de résidence des donneurs d'ordre basés à l'étranger et (iv) les difficultés d'appréhension des envois de fonds transitant par le canal informel.

I. Dispositif de collecte des données des TFM dans l'UEMOA (2/2)

Les résultats de l'enquête menée dans les pays de l'Union ont permis de faire des améliorations ci-après :



- (i)** Estimation des envois de fonds transitant par les canaux informels à travers l'utilisation des coefficients issus des enquêtes, avec la possibilité de redressement des informations sur la base des données miroirs
- (ii)** Détermination de la structure des envois suivant le statut de résidence du donneur d'ordre basé à l'étranger
- (iii)** Détermination de la structure des flux selon les motifs économiques des envois, permettant une imputation appropriée en Balance des Paiements
- (iv)** Etablissement de la ventilation géographique des flux totaux (formel et informel) de transferts de fonds des migrants

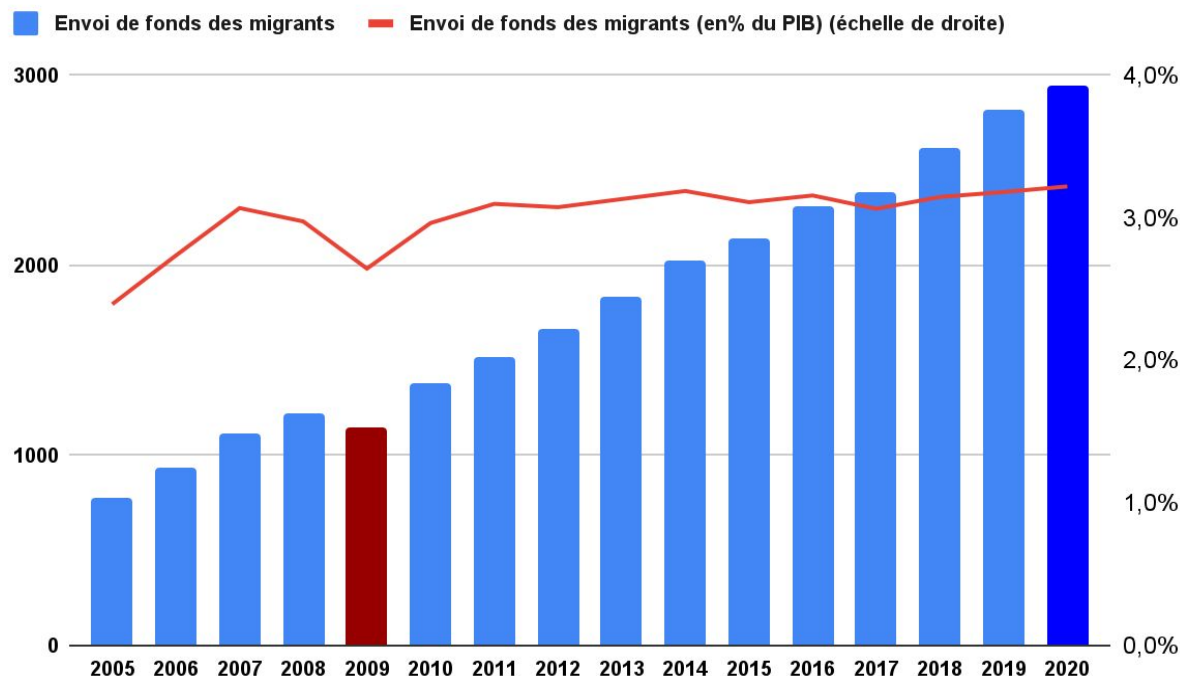
II. Transferts de fonds des migrants et équilibre extérieur dans l'UEMOA (1/7)

A- Evolution et structure des TFM dans l'UEMOA

Les TFM sont en augmentation régulière depuis plusieurs années (2005-2019), sauf en 2009, où ils ont chuté de 6,6% en ligne avec la crise financière et économique de 2008 qui a entraîné la récession dans les pays développés et des pertes d'emplois

Malgré la pandémie de Covid-19, les pays de l'UEMOA ont fait preuve de résilience en matière de réception de flux de TFM en 2020 (hausse de 4,5%).

Graphique 1 : Evolution des TFM dans l'UEMOA



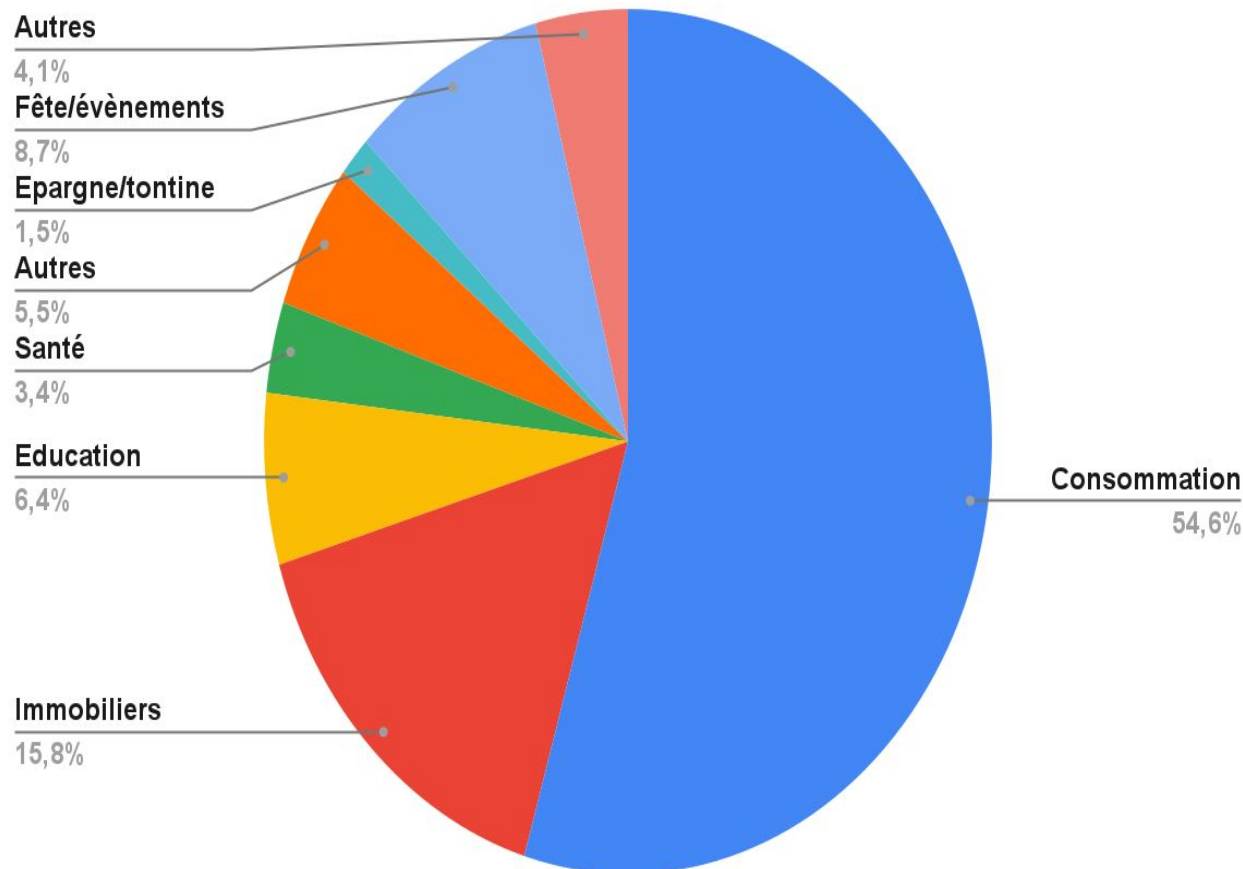
Source : BCEAO

II. Transferts de fonds des migrants et équilibre extérieur dans l'UEMOA (2/7)

A- Evolution et structure des TFM dans l'UEMOA

Les TFM constituent une source importante de financement extérieur des économies de l'Union : dépenses de consommation (54,6%), investissements immobiliers (15,8%) ; événements familiaux et religieux mobilisent 8,7% ; dépenses d'éducation (6,4%) ; autres investissements (5,5%), dépenses de santé (3,4%).

Graphique 2 : Motifs économiques des TFM dans l'UEMOA



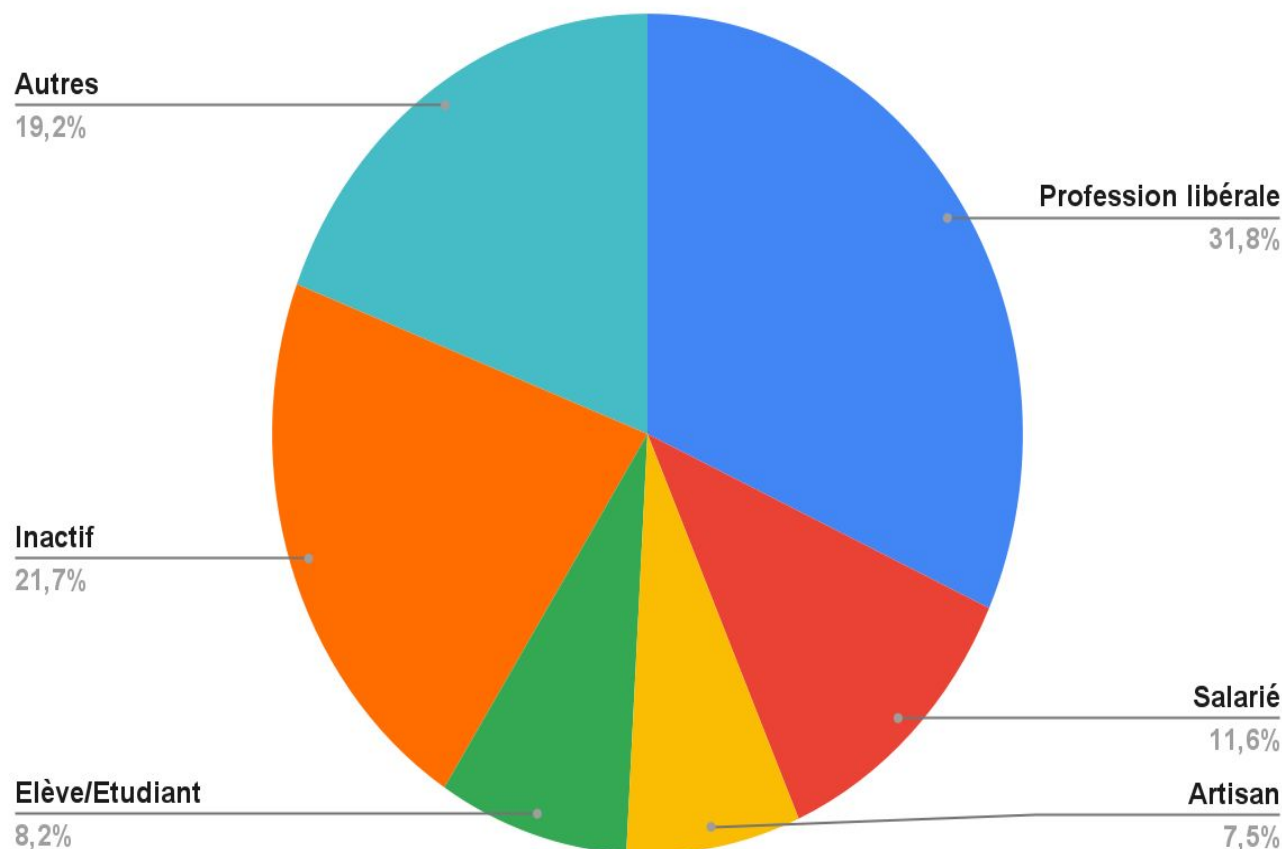
Source : BCEAO

II. Transferts de fonds des migrants et équilibre extérieur dans l'UEMOA (3/7)

A- Evolution et structure des TFM dans l'UEMOA

Les bénéficiaires des TFM reçus par catégorie socio-professionnelle dans l'Union se présentent comme-suit : 31,8% profession libérale ; 21,7% inactifs, 11,6% salariés et 8,2% aux élèves/étudiants.

Graphique 3 : Catégorie socio-professionnelle des bénéficiaires des TFM dans l'UEMOA



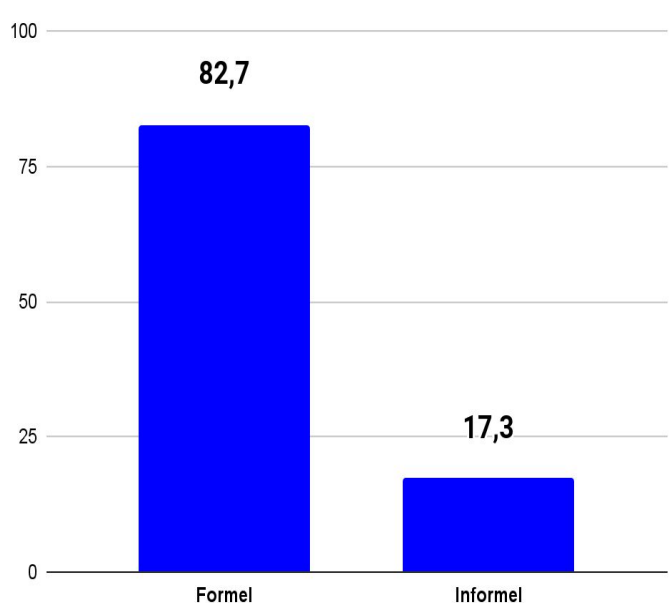
Source : BCEAO

II. Transferts de fonds des migrants et équilibre extérieur dans l'UEMOA (4/7)

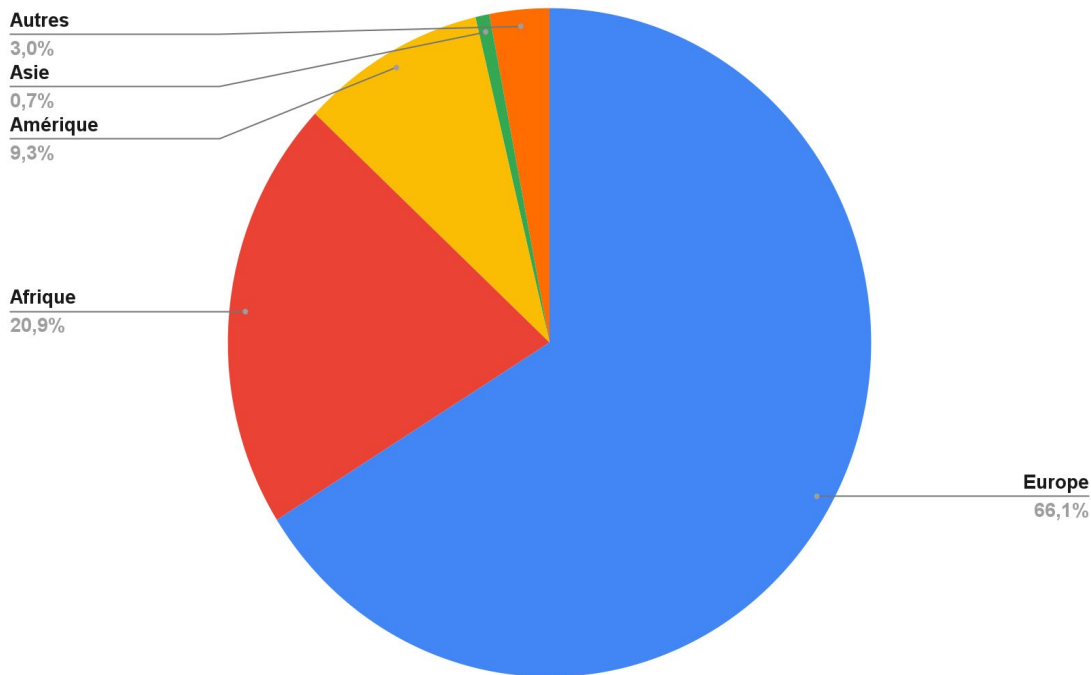
A- Evolution et structure des TFM dans l'UEMOA

Les ressources proviennent en majorité de l'Europe (66,1%), principalement de la zone euro (57,7%). Le continent africain constitue la deuxième source des TFM pour les pays de l'Union, avec 20,9% de l'ensemble des flux reçus, dont 7,8% de transferts intra-communautaires et 6,6% en provenance de la zone CEMAC. Globalement au niveau de l'UEMOA, 17,3% de ces flux transitent par des circuits informels, allant de 9,2% en Côte d'Ivoire et 10,4% au Sénégal à 42,0% au Mali.

Graphique 4 : Répartition des TFM suivant le canal de transmission



Graphique 5 : Zones de provenance des TFM dans l'UEMOA

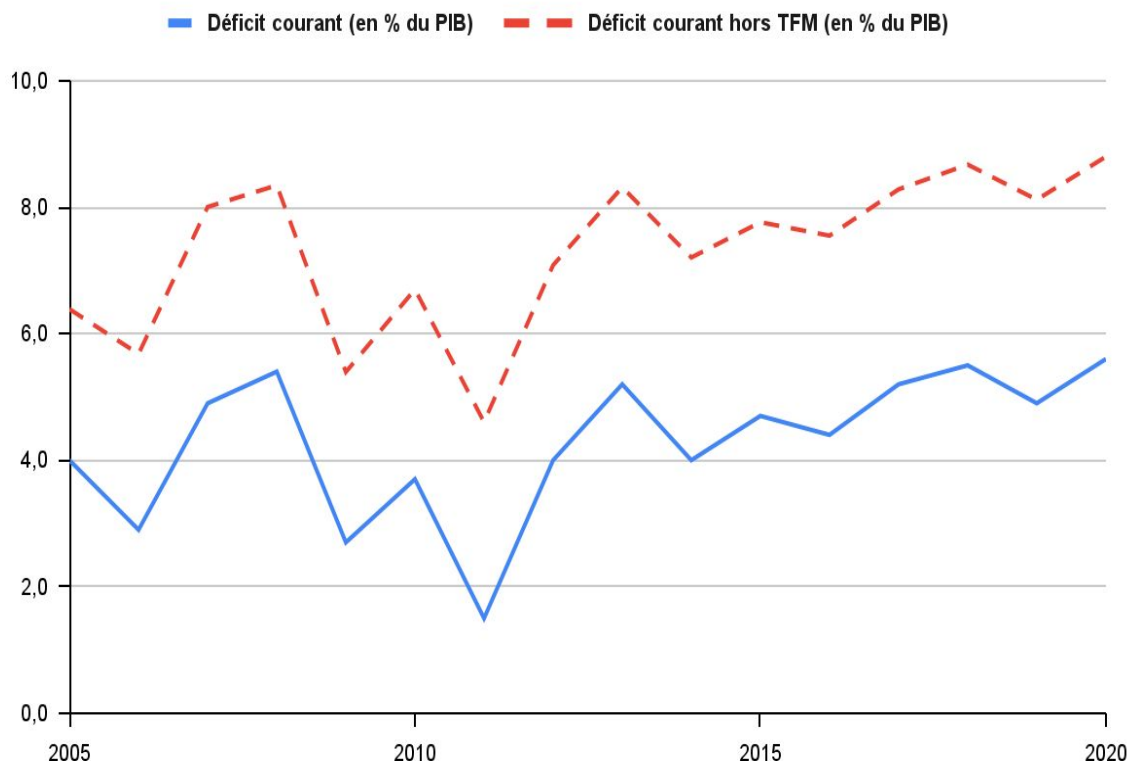


II. Transferts de fonds des migrants et équilibre extérieur dans l'UEMOA (5/7)

B- Contribution des TFM à l'équilibre extérieur dans l'UEMOA

La contribution des TFM à la maîtrise du déficit courant de l'Union se situe à 3,0% en moyenne sur la période 2005-2020.

Graphique 6 : Evolution BTC avec et sans TFM dans l'UEMOA



Le déficit courant hors TFM dans l'UEMOA s'est établi en moyenne à 4.445,3 Mds de FCFA, soit 7,5% du PIB entre 2005 et 2020, contre 2.642,8 Mds soit 4,5% lorsqu'on intègre les TFM, soit une contribution positive de 3,0 points de pourcentage. Les TFM constituent la première source de financement extérieur de l'Union devant les dons et les IDE.

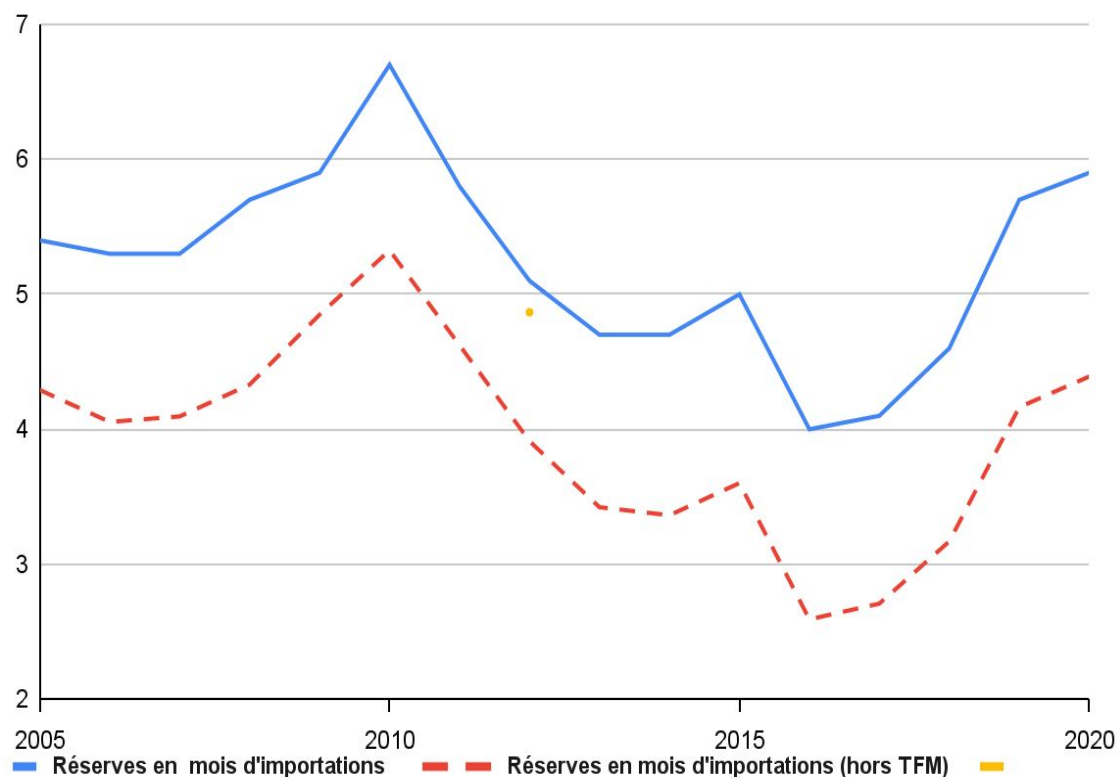
II. Transferts de fonds des migrants et équilibre extérieur dans l'UEMOA (7/7)

B- Contribution des TFM à l'équilibre extérieur dans l'UEMOA

Les TFM reçus dans les pays de l'Union ont contribué à consolider la couverture des réserves en mois d'importations via leurs effets d'atténuation du déficit courant.

Graphique 8 : Evolution de la couverture des réserves de change avec et sans TFM dans l'UEMOA

Les TFM contribuent à une consolidation des réserves de change d'environ 2 mois d'importations



III. Impacts macroéconomiques des TFM dans les pays de l'UEMOA

Résultats d'une étude réalisée par la BCEAO en 2015, sur les impacts macroéconomiques des TFM dans les pays de l'UEMOA

https://bceao.int/sites/default/files/2017-11/impacts_macroéconomiques_des_transferts_de_fonds_des_migrants_dans_lespays_de_l_uemoa.pdf

(i) Rôle stabilisateur des TFM du fait de leur caractère contra-cyclique par rapport à la volatilité de l'output gap ;
(ii) influence positive sur la production réelle par tête, la consommation privée, l'investissement privé et le crédit à l'économie.

D'amener le secteur financier à réduire leurs coûts de transaction et optimiser leur canalisation vers des investissements productifs ;

Ces résultats suggèrent qu'il importe

III. Références bibliographiques

- **BCEAO (2020) : Rapport sur la balance des paiements et la position extérieur globale régionales au titre de l'année 2019**
- **BCEAO (2015) : Impacts macroéconomiques des TFM dans les pays de l'UEMOA, Document d'Etude et de Recherche.**

https://bceao.int/sites/default/files/2017-11/impacts_macroéconomiques_d_es_transferts_de_fonds_des_migrants_dans_les_pays_de_l_uemoa.pdf

- **BCEAO (2013) : Rapport relatif aux Synthèses des résultats des enquêtes sur les TFM dans les pays de l'UEMOA**

https://bceao.int/sites/default/files/2017-12/synthese_des_resultats_des_enquetes_sur_les_envois_de_fonds_des_travailleurs_migrants_dans_les_pays_de_l_uemoa.pdf

MERCI DE VOTRE ATTENTION



BCEAO

BANQUE CENTRALE DES ETATS
DE L'AFRIQUE DE L'OUEST